



**GEMENC Zrt.**

*a természet szolgálatában*



## Gemenc kialakulása – a kezdetek



Az első terv a Duna medrének szabályozására 1773-ban született. A még kanyargó Duna mellé megkezdik építeni a gátakat, de ezek az első nagyobb áradások során jelentős mértékben rongálódtak, így a munkálatok abbamaradtak.

A gátépítési munkákat 1811-től folytatták, kevés eredménnyel.

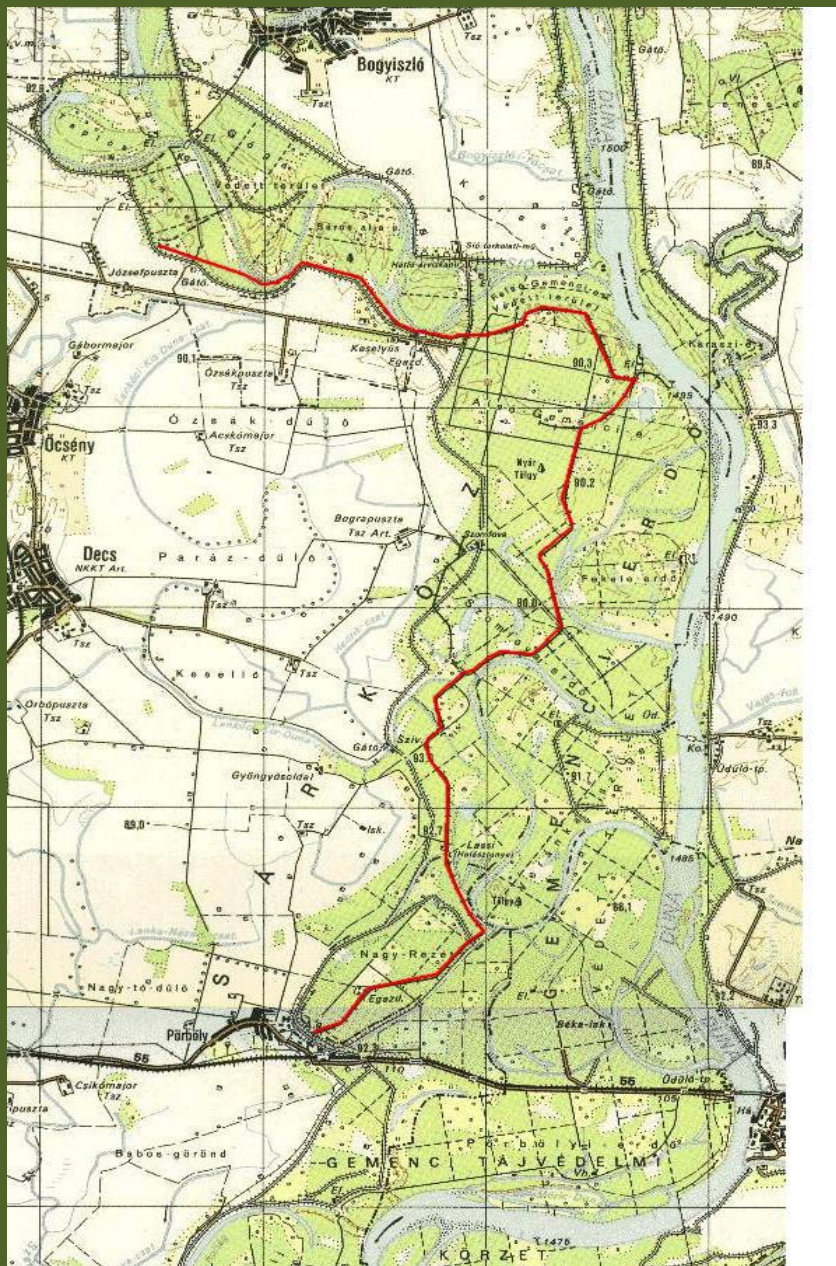
## Gemenc kialakulása – a folyamszabályozás



Az első nagyobb mederátvágásokat 1820-1821 között végezték. Ekkor a Baja és Bata között a régi Duna négy hurokszerű kanyarulatát átvágták, hogy a jeges árvizek levonulását elősegítsék.

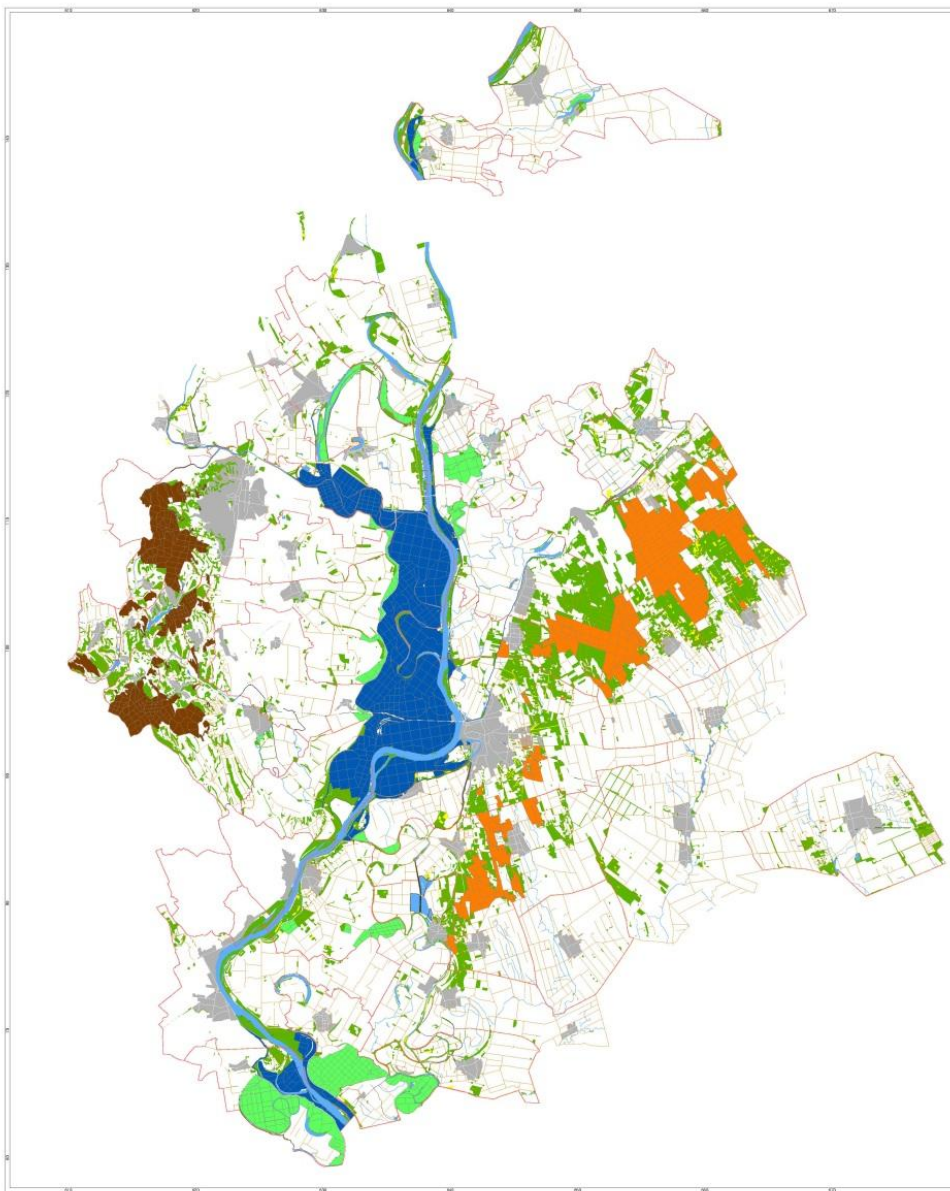
Ennek során 40 kilométerrel rövidült meg a folyam. 1845 és 1852 között a bogyszlói kanyar átvágásával a 8 kilométer hosszú új meder 23 kilométerrel rövidítette meg a Dunát.

## Gemenc kialakulása – az ártér létrejötte



A Kalocsai Érseki Uradalom (melynek birtokai a Duna jobb partján Bátáig húzódtak) nem csatlakozott a társulathoz, ezért a töltés nem a Duna partján közvetlenül, hanem az érseki uradalom határán épült meg, több kilométer széles árterületet megmentve a jövőnek

A folyamszabályozás, a gátak megépítése után a gáton kívüli, sárközi erdők nagy részét kitermelték (a napjainkban is kitűnő termőföldeket nyertek a mezőgazdaságnak) és a helyükre a gáton belül telepítettek erdőket a korábban rétként, legelőként, gyümölcsösként vagy mezőgazdasági területként hasznosított részekre.



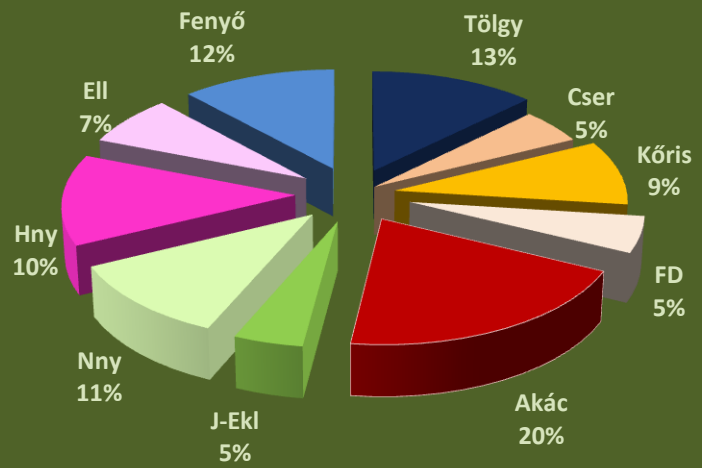
A Gemenc Zrt. 37 ezer hektár állami tulajdonú területen, Tolna, Bács-Kiskun és Baranya megyékben, az Alsó-Duna völgyben és annak környezetében végzi tevékenységét a vagyonkezelési szerződésben, az alapító okiratban, alapítói határozatokban és a jogszabályokban megfogalmazottak szerint, a társadalmi elvárásokkal összhangban.

Dombvidék:	5 336 ha (14,4 %)
Homok területek:	10 341 ha (27,8 %)
Kültér:	6 691 ha (18,0 %)
Hullámtér:	14 780 ha (39,8 %)



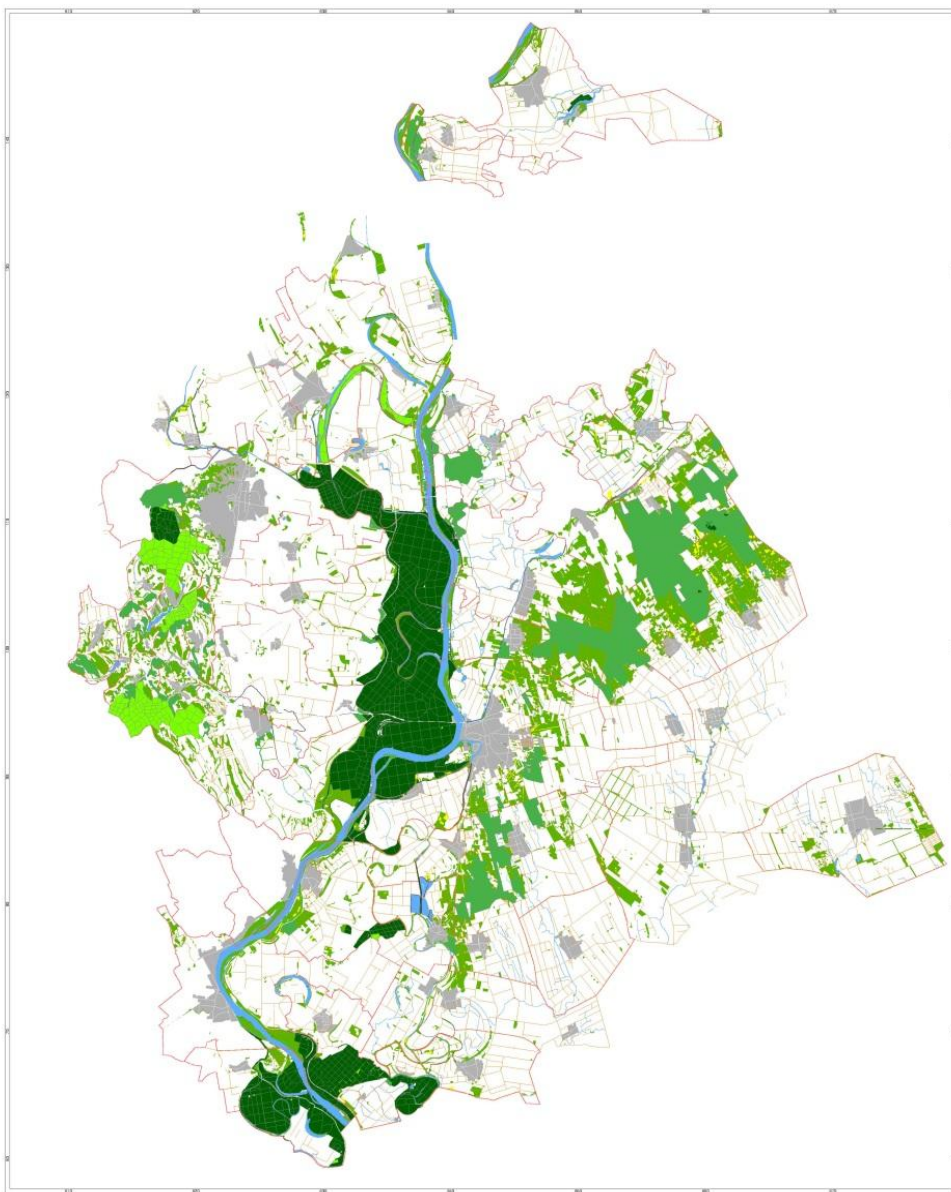
Dombvidék

### Fafajok megoszlása (ha)



Hullámtér

A társaság által vagyonkezelt területek jelentős része, 63 %-a érintet valamilyen szintű természetvédelmi korlátozással.



Megnevezés	Összesen (ha)	Összes terület %-ában
Nemzeti Park	19 154	50,8 %
Tájvédelmi körzet	0	
Helyi védettségű terület	1 063	2,8 %
Egyéb védett terület	75	0,2 %
<b>Védett terület összesen</b>	<b>20 292</b>	<b>53,8 %</b>
Nem védett terület	17 418	46,2 %
<b>Összes gazdálkodási terület</b>	<b>37 710</b>	<b>100 %</b>
Védett területen kijelölt NATURA 2000	14 974	39,7 %
Nem védett területen kijelölt NATURA 2000	3 718	9,9 %
Összes kijelölt NATURA 2000	18 692	49,6 %
<b>Összes, korlátozással érintett terület</b>	<b>24 010</b>	<b>63,7 %</b>

# Természeti értékek











## Erdőművelési tevékenység



A Gemenc Zrt. területén mesterségesen létrehozott erdőállományok vannak, ezek kialakításában a legfontosabb szerepe a Duna szabályozását követő erdőtelepítéseknek volt. Az erdőterület fafajösszetételére az ártéri területeken meghatározó nyár-fűz állományok jellemzőek. A bátaszéki dombvidéken tölgy, cser, bükk, gyertyán, hárs elegyes erdők találhatóak. Az alföldi részen a gyenge termőhelyekre jellemző akác, fekete fenyő, erdei fenyő az állományalkotók.

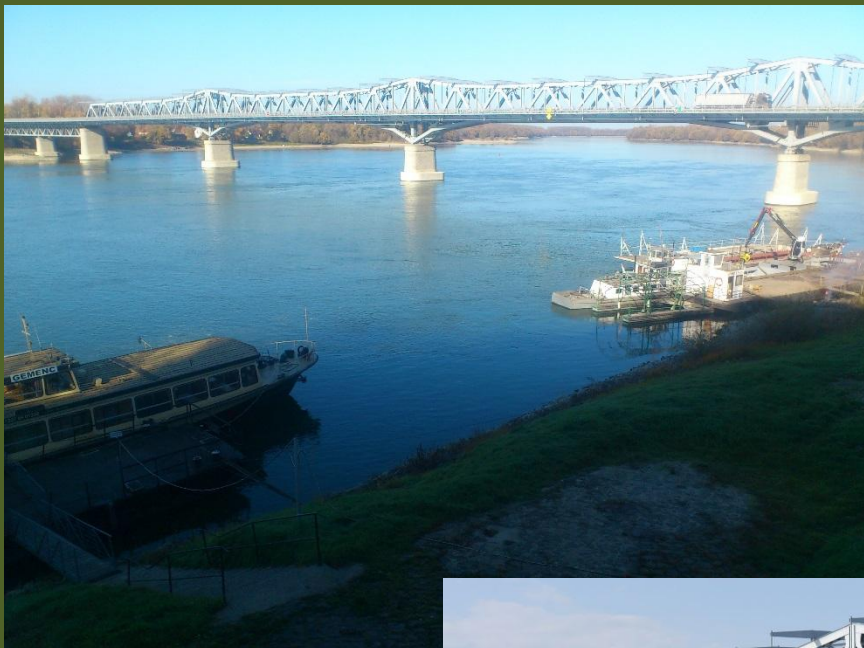
## Fahasználati tevékenység



A társaság éves szinten 190-200 ezer bruttó m<sup>3</sup> fát termel ki az üzemtervekben megfogalmazott előírásoknak megfelelően. Az erdőtervekben megfogalmazott kitermelési, tartamos erdőgazdálkodás érdekeit nem sértő lehetőség éves szinten 210-220 ezer bruttó m<sup>3</sup>, mely mennyiséget a társaság az indokolatlan és eltúlzott természetvédelmi korlátozások következtében nem tud kitermelni.

Az erdőállományok élőfa-készlete 6,7 millió bruttó köbméter.

## IV. Károly rakpart - kikötő



# Vadgazdálkodási tevékenység











# Vadgazdálkodási tevékenység









# Vadászházak













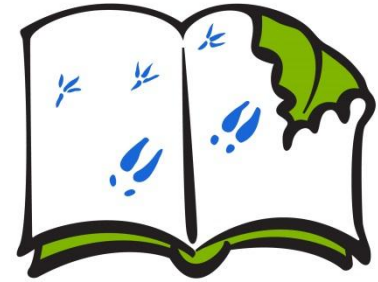
# Közjóléti, közcélú tevékenység



**Gemenci  
Állami Erdei Vasút  
Pörböly**



**Gemenc Zrt.  
Ökoturisztikai Központ  
Pörböly**



**Gemenc  
Erdészeti Erdei Iskola  
Pörböly**



**KARAPANCSA**  
KASTÉLY ÉS MAJOR

# Pörbölyi Ökoturisztikai Központ



Fogadóállomás



Erdei iskola



Gemenc sétahajó

# Pörbölyi Ökoturisztikai Központ



Kenutúrák



Lassi halászati kiállítás



Molnárka tanösvény

# Gemenci Erdei Vasút



Rezét gőzös

A kapcsolódó infrastruktúra, az erdei pihenőhelyek, múzeumok, tanösvények, információs pontok magas fokon elégítik ki az aktív kikapcsolódást választók minden igényét és szervezeten mutatják be a fokozottan védett területek természeti látványosságait.

A vasút éves szinten 8 000 – 10 000 m<sup>3</sup> saját kitermelésű faanyagot is szállít.

A Gemenci Erdei Vasút egyedülállóan, mintegy 30 kilométer hosszan a Duna árterén kanyarogva mutatja be a tájegység jellegzetes állat- és növényvilágát.



Megérkezés

# Karapancsai Kastély és Major



Vadászkastély



Kastélypark



Vadászati emlékhely



# Karapancsai Kastély és Major



# Közcélú-közjóléti fejlesztések 2013-2015



Forgó-tavi tanösvény



Lassi, halászati kiállítás



Gemenc Vándorpont

# Közcélú-közjóléti fejlesztések 2013-2015

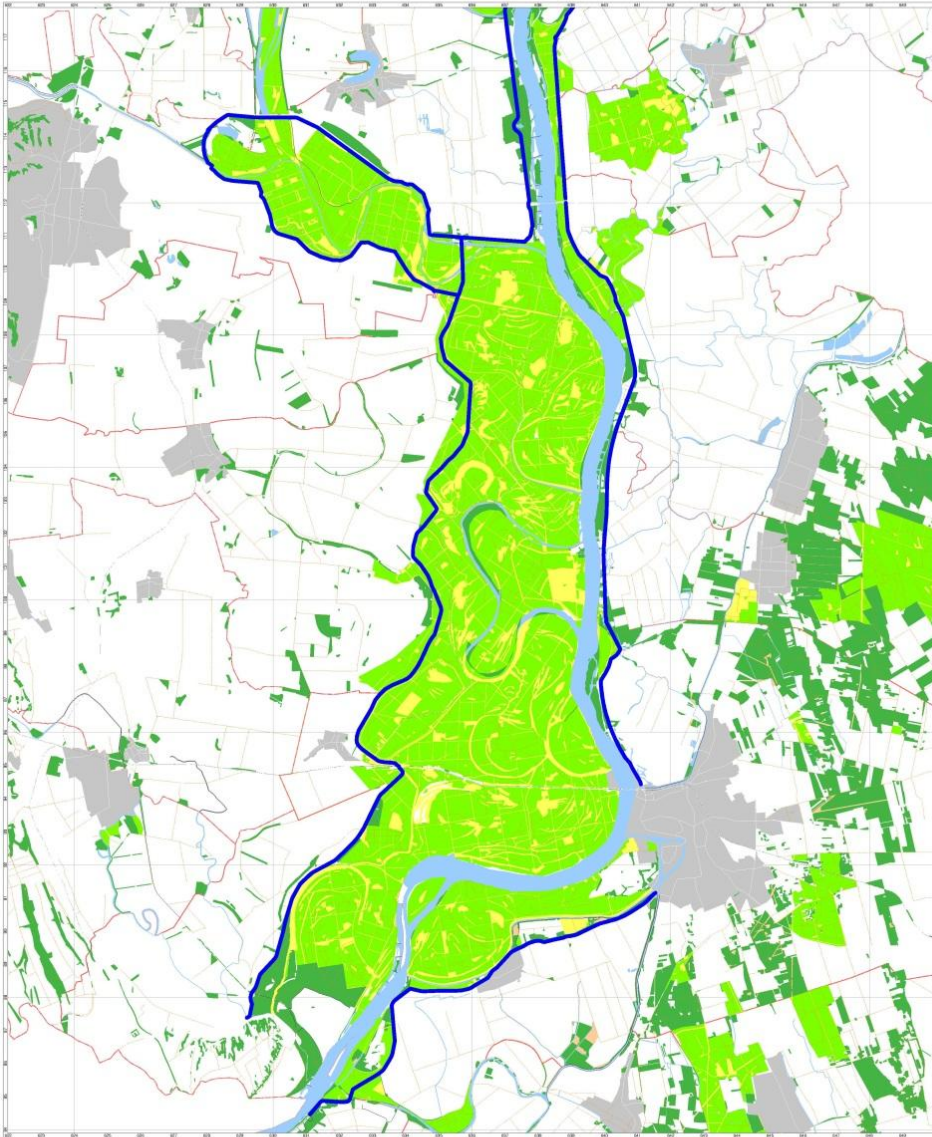


Bati-kereszt kilátó



Sötét-völgy

## Gemenci erdőtömb



Zrt erdő    Zrt egyéb    belterület    egyéb    erdő    vízfelület

A társaság tevékenységét meghatározóan a Duna hullámterében és annak közvetlen közelében végzi.

A hullámtéri terület hozzávetőlegesen 20 ezer hektár, amihez kapcsolódóan a tartamos, erdővagyon gyarapító, felelősségteljes szakmai munkákhoz szükséges infrastruktúra jelentős értéket képvisel (feltáróút-hálózat, árvízvédelmi létesítmények, gazdálkodást kiszolgáló építmények, stb.).

Év	Időpont	Tetőző vízállás (cm)
1926	VII.03.	876
	VIII.9.	837
1939	XII.10.	812
1940	III.29.	894
1941	III.17.	808
1944	IV.26.	869
1945	II.15.	958
1947	III.27.	827
1954	VII.23.	912
1956	III.13.	1 037
1965	VI.18	976
	VIII.03.	841
1966	VIII.27.	825
1975	VII.12.	906
1981	III.20.	809
	VII.30.	804
1988	IV.03.	845
1991	VIII.10.	875
1994	IV.23.	805
1997	VII.14.	826
	VII.26.	886
2002	III.29.	844
	VIII.21.	943
2006	IV.08.	952
2009	IV.11.	710
	VII.4.	870
2010	VI.10.	948
2011	I.21.	795
2013	VI.12.	989

Az évről-évre mind gyakrabban visszatérő természeti károkozások hatalmas veszteségeket, helyreállítási kötelezettséget okoznak a társaságnak.

A társaság nem kap külső forrásból támogatást az árvízkar védekezési munkáinak ellentételezése érdekében, annak ellenére, hogy a védekezés során állami feladatokat lát el, milliárdos köz- és állami-, valamint magánvagyon, emberéleteket megvédve.

A társaság által vagyonkezelt állami tulajdonú területeket, az azon található erdei infrastruktúrát, valamint a társasági tulajdont a 2013-as évben jelentős természeti csapás érte, a Duna még soha nem látott nagyságú árhulláma vonult le az Alsó-Duna-völgyben 2013. május-júniusában.

# Árvizek Gemencen





























Köszönöm a figyelmet!